

- Voto a favor da proposta dos trabalhadores.
- Voto contra a proposta dos trabalhadores.
- A** Ausente: não compareceu ao plenário para votar.
- Ab** Abstenção: estava presente mas votou em branco.
- S** Sim.
- N** Não.
- Ausente por motivo de força maior: doença, licença oficial da Assembléia, viagem em missão oficial.

04 deputados titulares

RORAIMA

CHAGAS DUARTE



Francisco das Chagas Duarte, deputado, PFL, 60 anos (17.04.28), roraimense, casado, bancário e servidor público, 1º mandato, 2.732 votos. Diretor do Serviço de Administração Geral no governo Hélio da Costa Campos (70-71). Secretário de Administração e Finanças nos governos Hélio Campos e Fernando Ramos Pereira (72-76). Presidente da Associação de Crédito e Assistência Rural (72-76). Diretor do Departamento de Despesas da Secretaria de Finanças do governo Arfdio Magalhães (83-86). Membro da Comissão da Organização do Estado, Subcomissão da União, Distrito Federal e Territórios.

1º TURNO		2º TURNO		INFORMATIVAS	
Estabilidade	●	Estabilidade	○	Unicidade sindical	S
40 horas	●	40 horas	●	Presidencialismo	S
Turno de 6 horas	●	Turno de 6 horas	A	5 anos para Sarney	S
Salário mínimo real	○	Prescrição / 5 anos	○	Aposentadoria proporcional	S
Prescrição / 5 anos	A	Direito de greve	○	Reforma agrária	N
Férias / 1/3 do salário	○	Aviso prévio proporcional	○	Direito de greve / servidor público	S
Piso salarial	○	Estabilidade do dirigente sindical	○	Defensor do povo	S
Direito de greve	○	Sindicato como substituto processual	○	Monopólio distribuição de petróleo	N
Aviso prévio / mínimo de 30 dias	○	Trabs. / participação órgãos seus interesses	●		
Comissão de fábrica	●	Auto-aplicabilidade dos direitos sociais	A		
Nota do 1º turno: 4,0		Nota do 2º turno: 6,0		Média final: 5,0	

É presidencialista, votou a favor dos cinco anos para Sarney. Apoiou o direito de iniciativa popular no processo legislativo mas disse não ao direito de voto aos 16 anos. Um dos signatários do Centrão, votou contra a reforma agrária, divergindo desse grupamento conservador quanto à nacionalização do subsolo e quanto ao tabelamento dos juros, votando a favor de ambos. Votou a favor do direito de sindicalização do servidor público.

MARLUCE PINTO



Maria Marluce Moreira Pinto, deputada, PTB, 50 anos (03.06.38), cearense, casada, empresária industrial, 1º mandato, 2.376 votos. Pertenceu ao PDS. Membro da Comissão da Organização do Estado, Subcomissão da União, Distrito Federal e Territórios.

1º TURNO		2º TURNO		INFORMATIVAS	
Estabilidade	●	Estabilidade	●	Unicidade sindical	A
40 horas	●	40 horas	●	Presidencialismo	S
Turno de 6 horas	○	Turno de 6 horas	A	5 anos para Sarney	S
Salário mínimo real	●	Prescrição / 5 anos	●	Aposentadoria proporcional	S
Prescrição / 5 anos	○	Direito de greve	○	Reforma agrária	N
Férias / 1/3 do salário	○	Aviso prévio proporcional	○	Direito de greve / servidor público	A
Piso salarial	○	Estabilidade do dirigente sindical	●	Defensor do povo	S
Direito de greve	A	Sindicato como substituto processual	○	Monopólio distribuição de petróleo	N
Aviso prévio / mínimo de 30 dias	○	Trabs. / participação órgãos seus interesses	●		
Comissão de fábrica	●	Auto-aplicabilidade dos direitos sociais	A		
Nota do 1º turno: 5,0		Nota do 2º turno: 3,0		Média final: 4,0	

Esposa do também Deputado Ottomar Pinto, em sua atuação na Constituinte votou majoritariamente com o Centrão. Disse não à proteção da empresa nacional, embora tenha votado a favor da nacionalização do subsolo. Votou a favor do tabelamento dos juros, mas disse não à reforma agrária. Apoiou o direito de iniciativa popular no processo legislativo e votou pelos cinco anos para Sarney.

MOZARILDO CAVALCANTI



Francisco Morazildo de Melo Cavalcanti, deputado, PFL, 44 anos (11.06.44), roraimense, casado, médico, 2º mandato, 4.442 votos. Secretário de Saúde. Foi Governador de Roraima. Presidente do Conselho Regional de Medicina. Foi da ARENA e do PDS. Membro da Comissão da Organização do Estado, subcomissão da União, Distrito Federal e Territórios.

1º TURNO		2º TURNO		INFORMATIVAS	
Estabilidade	●	Estabilidade	A	Unicidade sindical	S
40 horas	●	40 horas	A	Presidencialismo	S
Turno de 6 horas	●	Turno de 6 horas	A	5 anos para Sarney	S
Salário mínimo real	●	Prescrição / 5 anos	●	Aposentadoria proporcional	S
Prescrição / 5 anos	A	Direito de greve	●	Reforma agrária	N
Férias / 1/3 do salário	A	Aviso prévio proporcional	○	Direito de greve / servidor público	S
Piso salarial	○	Estabilidade do dirigente sindical	○	Defensor do povo	S
Direito de greve	○	Sindicato como substituto processual	○	Monopólio distribuição de petróleo	N
Aviso prévio / mínimo de 30 dias	A	Trabs. / participação órgãos seus interesses	●		
Comissão de fábrica	●	Auto-aplicabilidade dos direitos sociais	A		
Nota do 1º turno: 1,5		Nota do 2º turno: 3,0		Média final: 2,25	

É parlamentarista, ou pelo menos o defendeu, mas votou a favor do presidencialismo e dos cinco anos para Sarney. Um dos signatários do Centrão, divergiu da orientação conservadora quanto à proteção da empresa nacional e quanto à nacionalização do subsolo, que votou a favor. Votou contra a reforma agrária e disse sim ao tabelamento dos juros. Disse sim à participação popular no processo legislativo, mas votou contra os direitos sociais dos trabalhadores.

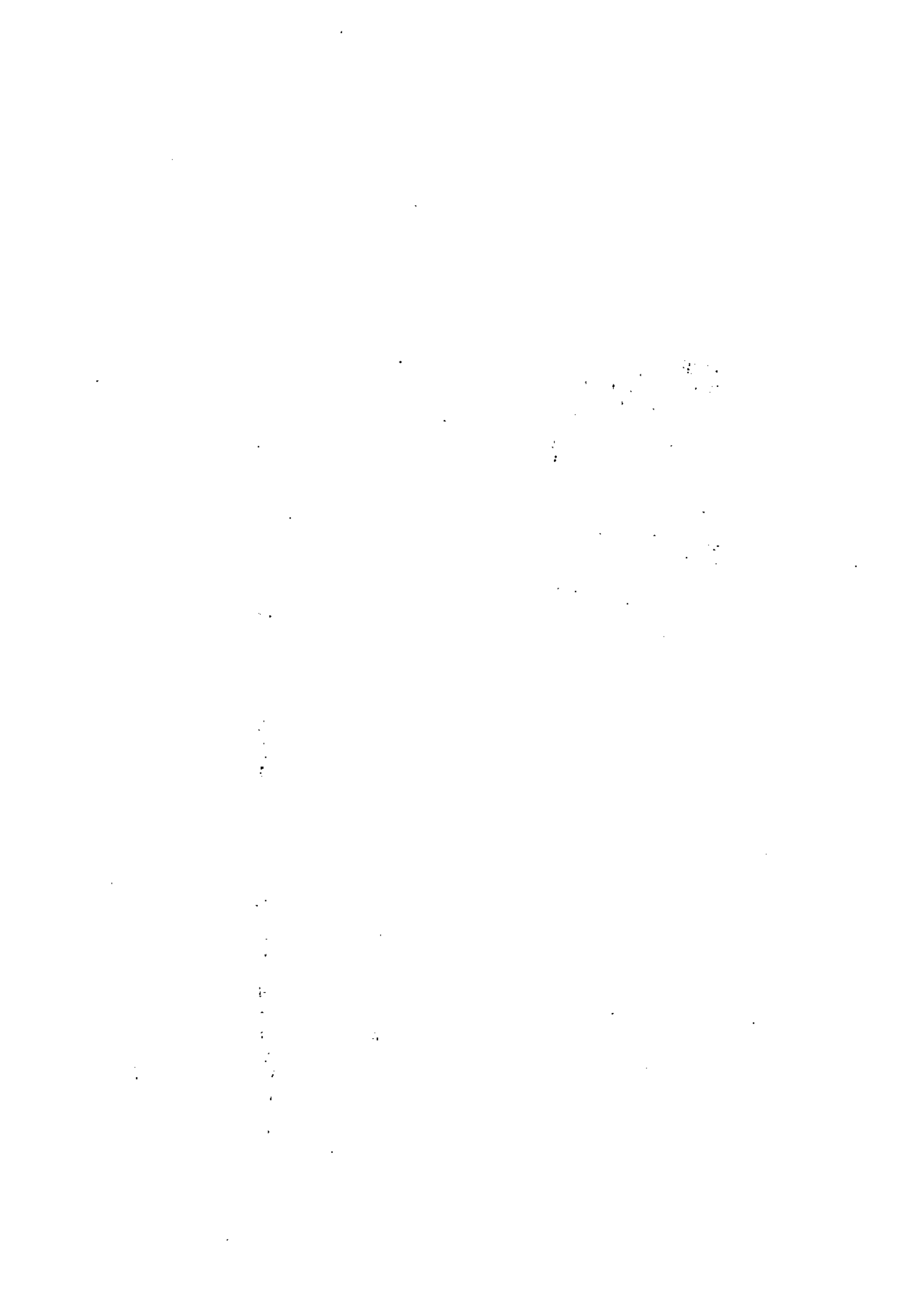
OTTOMAR PINTO



Ottomar de Sousa Pinto, deputado, PTB, 57 anos (19.01.31), pernambucano, casado, engenheiro, militar, médico e industrial, 1º mandato, 15.906 votos. Governador (79-83). Pertenceu ao PDS. Membro da Comissão da Organização Eleitoral, Partidária e Garantias das Instituições, Subcomissão da Defesa do Estado, da Sociedade e de Sua Segurança.

1º TURNO		2º TURNO		INFORMATIVAS	
Estabilidade	●	Estabilidade	●	Unicidade sindical	A
40 horas	●	40 horas	●	Presidencialismo	S
Turno de 6 horas	○	Turno de 6 horas	A	5 anos para Sarney	S
Salário mínimo real	●	Prescrição / 5 anos	●	Aposentadoria proporcional	S
Prescrição / 5 anos	○	Direito de greve	A	Reforma agrária	N
Férias / 1/3 do salário	○	Aviso prévio proporcional	○	Direito de greve / servidor público	A
Piso salarial	○	Estabilidade do dirigente sindical	●	Defensor do povo	S
Direito de greve	A	Sindicato como substituto processual	○	Monopólio distribuição de petróleo	N
Aviso prévio / mínimo de 30 dias	○	Trabs. / participação órgãos seus interesses	A		
Comissão de fábrica	●	Auto-aplicabilidade dos direitos sociais	○		
Nota do 1º turno: 5,0		Nota do 2º turno: 3,0		Média final: 4,0	

Definiu suas posições políticas como de centro-esquerda mas foi um dos fundadores Centrão, grupamento conservador formado exatamente para reduzir a influência da esquerda nas votações dos direitos sociais e da ordem econômica. Assim, votou contra a proteção da empresa nacional, disse não à reforma agrária e votou contra o tabelamento dos juros. Favorável à nacionalização da mineração, disse sim aos cinco anos para Sarney.



- Voto a favor da proposta dos trabalhadores.
- Voto contra a proposta dos trabalhadores.
- A** Ausente: não compareceu ao plenário para votar.
- Ab** Abstenção: estava presente mas votou em branco.
- S** Sim.
- N** Não.
- Ausente por motivo de força maior: doença, licença oficial da Assembléia, viagem em missão oficial.

*16 deputados titulares
01 deputado suplente
03 senadores titulares*

SANTA CATARINA
