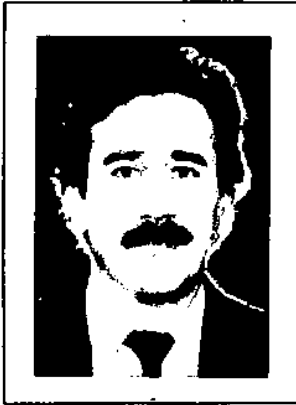


- Voto a favor da proposta dos trabalhadores.
- Voto contra a proposta dos trabalhadores.
- A** Ausente: não compareceu ao plenário para votar.
- Ab** Abstenção: estava presente mas votou em branco.
- S** Sim.
- N** Não.
- Ausente por motivo de força maior: doença, licença oficial da Assembléia, viagem em missão oficial.

08 deputados titulares
03 senadores titulares

MATO GROSSO DO SUL

GANDI JAMIL



Gandi Jamil Georges, deputado, PFL, 32 anos (03.03.56), sul-matogrossense, casado, comerciante, industrial e agropecuarista, 1º mandato, 86.705 votos. Foi do PDS. Membro da Comissão da Ordem Social, Subcomissão da Saúde, Segurança e Meio Ambiente.

1º TURNO		2º TURNO		INFORMATIVAS	
Estabilidade	A	Estabilidade	●	Unicidade sindical	A
40 horas	A	40 horas	●	Presidencialismo	S
Turno de 6 horas	A	Turno de 6 horas	A	5 anos para Sarney	S
Salário mínimo real	A	Prescrição / 5 anos	A	Aposentadoria proporcional	S
Prescrição / 5 anos	A	Direito de greve	A	Reforma agrária	N
Férias / 1/3 do salário	A	Aviso prévio proporcional	○	Direito de greve / servidor público	A
Piso salarial	A	Estabilidade do dirigente sindical	A	Defensor do povo	A
Direito de greve	A	Sindicato como substituto processual	●	Monopólio distribuição de petróleo	N
Aviso prévio / mínimo de 30 dias	A	Trabs. / participação órgãos seus interesses	A		
Comissão de fábrica	A	Auto-aplicabilidade dos direitos sociais	A		
Nota do 1º turno: ZERO		Nota do 2º turno: 1,0		Média final: 0,5	

Privatista, é proprietário da maior rede de comunicação de seu Estado. Na Constituinte atuou segundo seus interesses empresariais, ligando-se de imediato aos conservadores, o que resultou na fundação do Centrão. Ausente nas votações dos direitos sociais e individuais, foi assíduo na ordem econômica. Disse não à proteção da empresa nacional, à nacionalização do subsolo e não à reforma agrária. Foi apoiado pela UDR.

IVO CERSÓSIMO



Ivo Anunciato Cersósimo, deputado, PMDB, 54 anos (14.11.34), paulista, casado, advogado, 1º mandato, 28.414 votos. Pertenceu à ARENA. Membro da Comissão da Organização do Estado, Subcomissão dos Municípios e Regiões.

1º TURNO		2º TURNO		INFORMATIVAS	
Estabilidade	●	Estabilidade	●	Unicidade sindical	S
40 horas	●	40 horas	●	Presidencialismo	S
Turno de 6 horas	Ab	Turno de 6 horas	A	5 anos para Sarney	S
Salário mínimo real	A	Prescrição / 5 anos	●	Aposentadoria proporcional	S
Prescrição / 5 anos	A	Direito de greve	A	Reforma agrária	N
Férias / 1/3 do salário	A	Aviso prévio proporcional	A	Direito de greve / servidor público	A
Piso salarial	A	Estabilidade do dirigente sindical	○	Defensor do povo	N
Direito de greve	○	Sindicato como substituto processual	A	Monopólio distribuição de petróleo	A
Aviso prévio / mínimo de 30 dias	A	Trabs. / participação órgãos seus interesses	●		
Comissão de fábrica	●	Auto-aplicabilidade dos direitos sociais	A		
Nota do 1º turno: 0,5		Nota do 2º turno: 1,0		Média final: 0,75	

Com bases eleitorais na região de Dourados, na Constituinte foi um dos fundadores do Centrão. Durante as votações em plenário divergiu desse grupamento conservador quando se absteve na questão da proteção da empresa nacional e quando disse sim à nacionalização do subsolo. Quanto à participação popular e o mandado de segurança coletivo, votou contra. A favor do tabelamento dos juros, disse não à reforma agrária.

JOSÉ ELIAS



José Elias Moreira, deputado, PTB, 48 anos (20.07.40), mineiro, casado, engenheiro e empresário, 1º mandato, 31.073 votos. Prefeito de Dourados (77-82). Chefe do Escritório Regional do INDA. Vice-presidente da Associação dos Engenheiros Agrônomos da Grande Dourados. Foi da ARENA e do PDS. 1º vice-presidente da Comissão da Família, Educação, Cultura e Esportes, Ciência e Tecnologia e Comunicação. Membro da Subcomissão da Ciência e Tecnologia e Comunicação.

1º TURNO		2º TURNO		INFORMATIVAS	
Estabilidade	●	Estabilidade	●	Unicidade sindical	S
40 horas	○	40 horas	○	Presidencialismo	S
Turno de 6 horas	●	Turno de 6 horas	A	5 anos para Sarney	S
Salário mínimo real	○	Prescrição / 5 anos	●	Aposentadoria proporcional	S
Prescrição / 5 anos	○	Direito de greve	A	Reforma agrária	N
Férias / 1/3 do salário	○	Aviso prévio proporcional	●	Direito de greve / servidor público	N
Piso salarial	○	Estabilidade do dirigente sindical	A	Defensor do povo	S
Direito de greve	●	Sindicato como substituto processual	●	Monopólio distribuição de petróleo	N
Aviso prévio / mínimo de 30 dias	●	Trabs. / participação órgãos seus interesses	A		
Comissão de fábrica	●	Auto-aplicabilidade dos direitos sociais	A		
Nota do 1º turno: 5,5		Nota do 2º turno: 1,0		Média final: 3,25	

Regionalista, é defensor da economia de mercado e da privatização das empresas estatais. Na Constituinte, por convicções políticas e ideológicas, juntou-se às forças conservadoras, sendo um dos integrantes do Centrão. Simpatizante da UDR, votou contra a proteção da empresa nacional, a nacionalização do subsolo e contra a reforma agrária. Disse não à participação popular e ao mandado de segurança coletivo.

LEVY DIAS

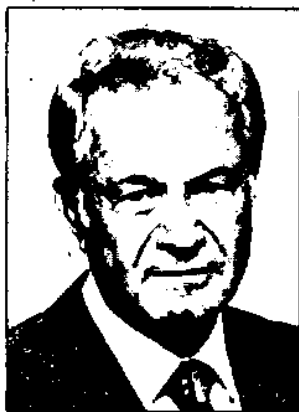


Levy Dias, deputado, PFL, 50 anos (30.05.38), sul-matogrossense, casado, advogado e empresário, 3º mandato, 49.556 votos. Prefeito de Campo Grande (73-77; 80-82). Foi da ARENA e do PDS. Membro da Comissão da Ordem Social, Subcomissão dos Direitos dos Trabalhadores e Servidores Públicos.

1º TURNO		2º TURNO		INFORMATIVAS	
Estabilidade	●	Estabilidade	A	Unicidade sindical	A
40 horas	●	40 horas	●	Presidencialismo	S
Turno de 6 horas	●	Turno de 6 horas	A	5 anos para Sarney	S
Salário mínimo real	○	Prescrição / 5 anos	●	Aposentadoria proporcional	S
Prescrição / 5 anos	A	Direito de greve	●	Reforma agrária	N
Férias / 1/3 do salário	A	Aviso prévio proporcional	A	Direito de greve / servidor público	S
Piso salarial	○	Estabilidade do dirigente sindical	●	Defensor do povo	N
Direito de greve	○	Sindicato como substituto processual	●	Monopólio distribuição de petróleo	N
Aviso prévio / mínimo de 30 dias	A	Trabs. / participação órgãos seus interesses	●		
Comissão de fábrica	A	Auto-aplicabilidade dos direitos sociais	A		
Nota do 1º turno: 2,5		Nota do 2º turno: ZERO		Média final: 1,25	

Em sua atuação na Constituinte se empenhou na redução da influência da esquerda nas votações da ordem social e econômica, integrando o Centrão. Absteve-se quanto à licença-paternidade, disse não à participação popular e ao mandato de segurança coletivo. Contrário à proteção à empresa nacional, votou a favor da nacionalização do subsolo. Apoiou os cinco anos para Sarney e votou com a UDR, contra a reforma agrária.

MENDES CANALE



Antônio Mendes Canale, senador, PMDB, 65 anos (14.10.23), sul-matogrossense, casado, advogado e contador, assumiu seu 2º mandato em virtude da eleição do senador Marcelo Miranda para governador. Pertenceu ao PSD e ARENA. Prefeito de Campo Grande (63-67; 70-73); Secretário de Administração do governo Wilson Martins (83). Membro da Comissão da Soberania e dos Direitos e Garantias do Homem e da Mulher e da Subcomissão dos Direitos e Garantias Individuais.

1º TURNO		2º TURNO		INFORMATIVAS	
Estabilidade	●	Estabilidade	A	Unicidade sindical	S
40 horas	●	40 horas	A	Presidencialismo	N
Turno de 6 horas	○	Turno de 6 horas	○	5 anos para Sarney	N
Salário mínimo real	○	Prescrição / 5 anos	A	Aposentadoria proporcional	S
Prescrição / 5 anos	○	Direito de greve	○	Reforma agrária	S
Férias / 1/3 do salário	○	Aviso prévio proporcional	A	Direito de greve / servidor público	A
Piso salarial	○	Estabilidade do dirigente sindical	○	Defensor do povo	N
Direito de greve	○	Sindicato como substituto processual	○	Monopólio distribuição de petróleo	S
Aviso prévio / mínimo de 30 dias	○	Trabs. / participação órgãos seus interesses	●		
Comissão de fábrica	A	Auto-aplicabilidade dos direitos sociais	A		
Nota do 1º turno: 6,5		Nota do 2º turno: 4,0		Média final: 5,25	

Sem participação nos trabalhos das comissões e subcomissões, pois nessa fase preferiu continuar na Superintendência de Desenvolvimento do Centro-Oeste, sua atuação nas votações de plenário teve forte conotação nacionalista. Disse sim à nacionalização do subsolo e votou a favor da proteção da empresa nacional. Parlamentarista, votou a favor da participação popular e do direito de voto aos 16 anos.

PLÍNIO MARTINS



Plínio Barbosa Martins, deputado, PMDB, 62 anos (16.09.26), sul-matogrossense, casado, advogado, 2º mandato, 24.890 votos. Prefeito de Campo Grande (67-69). Auditor Militar em Campo Grande (72). Foi da UDN e do MDB. Membro da Comissão da Organização dos Poderes e Sistema de Governo, 2º vice-presidente da Subcomissão do Poder Judiciário e do Ministério Público.

1º TURNO		2º TURNO		INFORMATIVAS	
Estabilidade	<input type="radio"/>	Estabilidade	A	Unicidade sindical	S
40 horas	<input type="radio"/>	40 horas	<input type="radio"/>	Presidencialismo	N
Turno de 6 horas	<input type="radio"/>	Turno de 6 horas	<input type="radio"/>	5 anos para Sarney	N
Salário mínimo real	<input type="radio"/>	Prescrição / 5 anos	<input checked="" type="radio"/>	Aposentadoria proporcional	S
Prescrição / 5 anos	A	Direito de greve	<input type="radio"/>	Reforma agrária	S
Férias / 1/3 do salário	<input type="radio"/>	Aviso prévio proporcional	<input type="radio"/>	Direito de greve / servidor público	S
Piso salarial	<input type="radio"/>	Estabilidade do dirigente sindical	<input type="radio"/>	Defensor do povo	N
Direito de greve	<input type="radio"/>	Sindicato como substituto processual	<input type="radio"/>	Monopólio distribuição de petróleo	S
Aviso prévio / mínimo de 30 dias	<input type="radio"/>	Trabs. / participação órgãos seus interesses	<input type="radio"/>		
Comissão de fábrica	<input type="radio"/>	Auto-aplicabilidade dos direitos sociais	<input type="radio"/>		
Nota do 1º turno: 9,0		Nota do 2º turno: 8,0		Média final: 8,5	

Parlamentar de boa formação intelectual, em sua atuação na Constituinte demonstrou sensibilidade social. No plano democrático apoiou os pleitos dos movimentos populares, votando a favor da participação da sociedade civil no processo legislativo. No plano econômico, teve postura nacionalista, votando a favor da proteção da empresa nacional e da nacionalização do subsolo. É parlamentarista.

RUBEN FIGUEIRÓ



Ruben Figueiró de Oliveira, deputado, PMDB, 57 anos (03.10.31), sul-matogrossense, casado, advogado, agricultor e pecuarista, 3º mandato, 28.862 votos. Diretor do Departamento de Terras e Colonização, Campo Grande (61). Foi da UDN, ARENA e PP. Membro da Comissão da Organização do Estado, 2º vice-presidente da Subcomissão da União, Distrito Federal e Territórios.

1º TURNO		2º TURNO		INFORMATIVAS	
Estabilidade	●	Estabilidade	●	Unicidade sindical	S
40 horas	●	40 horas	●	Presidencialismo	S
Turno de 6 horas	○	Turno de 6 horas	○	5 anos para Sarney	S
Salário mínimo real	○	Prescrição / 5 anos	●	Aposentadoria proporcional	S
Prescrição / 5 anos	○	Direito de greve	●	Reforma agrária	N
Férias / 1/3 do salário	A	Aviso prévio proporcional	○	Direito de greve / servidor público	Ab
Piso salarial	○	Estabilidade do dirigente sindical	○	Defensor do povo	N
Direito de greve	○	Sindicato como substituto processual	○	Monopólio distribuição de petróleo	N
Aviso prévio / mínimo de 30 dias	●	Trabs. / participação órgãos seus interesses	●		
Comissão de fábrica	●	Auto-aplicabilidade dos direitos sociais	A		
Nota do 1º turno: 5,0		Nota do 2º turno: 4,0		Média final: 4,5	

Privatista, defende a privatização das empresas estatais e uma economia de mercado, sem a interferência do Estado. Em sua atuação na Constituinte deu prioridade aos temas de interesse de sua Região. De postura nacionalista, votou a favor da proteção da empresa nacional e da nacionalização do subsolo. Absteve-se quanto à participação popular, votou a favor do tabelamento dos juros, mas votou com a UDR, contra a reforma agrária.

SALDANHA DERZI



Rachid Saldanha Derzi, senador, PMDB, 71 anos (21.10.17), sul-matogrossense, casado, médico, 3º mandato, 215.356 votos. Pertenceu à ARENA e à UDN. Senador biônico em 78; Prefeito de Ponta Porã (42-45; 50-54). Deputado Federal (55-59; 59-63; 63-67; 67-71). Membro da Comissão da Ordem Econômica e primeiro vice-presidente da Subcomissão da Política Agrícola e Fundiária e da Reforma Agrária.

1º TURNO		2º TURNO		INFORMATIVAS	
Estabilidade	●	Estabilidade	A	Unicidade sindical	A
40 horas	●	40 horas	●	Presidencialismo	S
Turno de 6 horas	●	Turno de 6 horas	A	5 anos para Sarney	S
Salário mínimo real	A	Prescrição / 5 anos	A	Aposentadoria proporcional	S
Prescrição / 5 anos	●	Direito de greve	A	Reforma agrária	N
Férias / 1/3 do salário	A	Aviso prévio proporcional	A	Direito de greve / servidor público	A
Piso salarial	A	Estabilidade do dirigente sindical	A	Defensor do povo	N
Direito de greve	A	Sindicato como substituto processual	A	Monopólio distribuição de petróleo	N
Aviso prévio / mínimo de 30 dias	A	Trabs. / participação órgãos seus interesses	A		
Comissão de fábrica	●	Auto-aplicabilidade dos direitos sociais	A		
Nota do 1º turno: ZERO		Nota do 2º turno: ZERO		Média final: ZERO	

Líder do governo Sarney no Senado, sua atuação na Constituinte foi nitidamente conservadora. Sem sensibilidade para os pleitos dos movimentos sindicais e populares, negou-lhes qualquer apoio ora votando contra, ora se ausentando. Votou contra a nacionalização do subsolo e absteve-se quanto ao direito de voto aos 16 anos. Na questão da reforma agrária preferiu ficar contra, apoiando a tese da UDR.

SAULO QUEIROZ



Saulo Garcia Queiroz, deputado, PFL, 49 anos (22.06.39), sul-matogrossense, casado, bancário, 2º mandato, 37.404 votos. Secretário do Desenvolvimento Econômico de MS. Pertenceu ao PDS. 2º vice-presidente da Comissão da Organização Eleitoral, Partidária e Garantias das Instituições, Membro da Subcomissão do Sistema Eleitoral e Partidos Políticos.

1º TURNO		2º TURNO		INFORMATIVAS	
Estabilidade	●	Estabilidade	A	Unicidade sindical	N
40 horas	●	40 horas	A	Presidencialismo	N
Turno de 6 horas	○	Turno de 6 horas	○	5 anos para Sarney	N
Salário mínimo real	○	Prescrição / 5 anos	●	Aposentadoria proporcional	S
Prescrição / 5 anos	●	Direito de greve	○	Reforma agrária	N
Férias / 1/3 do salário	○	Aviso prévio proporcional	○	Direito de greve / servidor público	S
Piso salarial	A	Estabilidade do dirigente sindical	○	Defensor do povo	S
Direito de greve	○	Sindicato como substituto processual	○	Monopólio distribuição de petróleo	N
Aviso prévio / mínimo de 30 dias	○	Trabs. / participação órgãos seus interesses	A		
Comissão de fábrica	●	Auto-aplicabilidade dos direitos sociais	○		
Nota do 1º turno: 4,5		Nota do 2º turno: 6,0		Média final: 5,25	

Parlamentarista, filiou-se recentemente ao PSDB. Sua atuação na Constituinte teve um perfil confuso. Votou a favor da proteção da empresa nacional, mas disse não à nacionalização do subsolo. A favor da iniciativa popular, disse não ao direito de voto aos 16 anos. Votou contra o tabelamento dos juros e contra a reforma agrária. Foi fértil na apresentação de emendas.

VALTER PEREIRA



Valter Pereira de Oliveira, deputado, PMDB, 45 anos (03.12.43), sul-matogrossense, casado, advogado, 2º mandato, 31.226 votos. Pertenceu ao MDB. Membro da Comissão da Ordem Econômica, Subcomissão da Política Agrícola e Fundiária e da Reforma Agrária.

1º TURNO		2º TURNO		INFORMATIVAS	
Estabilidade	●	Estabilidade	●	Unicidade sindical	S
40 horas	○	40 horas	○	Presidencialismo	N
Turno de 6 horas	○	Turno de 6 horas	○	5 anos para Sarney	N
Salário mínimo real	○	Prescrição / 5 anos	○	Aposentadoria proporcional	S
Prescrição / 5 anos	○	Direito de greve	○	Reforma agrária	S
Férias / 1/3 do salário	○	Aviso prévio proporcional	○	Direito de greve / servidor público	S
Piso salarial	○	Estabilidade do dirigente sindical	○	Defensor do povo	S
Direito de greve	○	Sindicato como substituto processual	○	Monopólio distribuição de petróleo	N
Aviso prévio / mínimo de 30 dias	○	Trabs. / participação órgãos seus interesses	●		
Comissão de fábrica	●	Auto-aplicabilidade dos direitos sociais	○		
Nota do 1º turno: 8,0		Nota do 2º turno: 8,0		Média final: 8,0	

Parlamentar atuante, na Constituinte priorizou a defesa da reforma agrária e do parlamentarismo como sistema de governo. Apoiou e votou a favor das propostas dos movimentos populares. Nacionalista, votou a favor da proteção da empresa nacional e da nacionalização do subsolo. Disse sim ao tabelamento dos juros e votou a favor do direito de sindicalização do servidor público.

WILSON MARTINS



Wilson Barbosa Martins, senador, PMDB, 71 anos (21.06.17), sul-matogrossense, casado, advogado, 1º mandato, 240.468 votos. Prefeito de Campo Grande (59-62). Deputado Federal (63-67; 67-71); Governador (82-86). Foi da UDN e MDB. Membro da Comissão de Sistematização.

1º TURNO		2º TURNO		INFORMATIVAS	
Estabilidade	●	Estabilidade	●	Unicidade sindical	S
40 horas	●	40 horas	●	Presidencialismo	N
Turno de 6 horas	○	Turno de 6 horas	○	5 anos para Sarney	N
Salário mínimo real	○	Prescrição / 5 anos	●	Aposentadoria proporcional	N
Prescrição / 5 anos	○	Direito de greve	○	Reforma agrária	S
Férias / 1/3 do salário	○	Aviso prévio proporcional	A	Direito de greve / servidor público	A
Piso salarial	○	Estabilidade do dirigente sindical	○	Defensor do povo	N
Direito de greve	○	Sindicato como substituto processual	○	Monopólio distribuição de petróleo	N
Aviso prévio / mínimo de 30 dias	○	Trabs. / participação órgãos seus interesses	●		
Comissão de fábrica	●	Auto-aplicabilidade dos direitos sociais	○		
Nota do 1º turno: 6,5		Nota do 2º turno: 5,0		Média final: 5,75	

Defensor dos direitos humanos, em sua atuação na Constituinte votou a favor da participação da sociedade no processo legislativo, disse sim ao direito de voto aos 16 anos e apoiou o parlamentarismo como sistema de governo. Nacionalista, votou a favor da proteção da empresa nacional e da nacionalização do subsolo. Disse sim à reforma agrária e votou 63% a favor das propostas dos trabalhadores.

- Voto a favor da proposta dos trabalhadores.
- Voto contra a proposta dos trabalhadores.
- A** Ausente: não compareceu ao plenário para votar.
- Ab** Abstenção: estava presente mas votou em branco.
- S** Sim.
- N** Não.
- Ausente por motivo de força maior: doença, licença oficial da Assembléia, viagem em missão oficial.

53 deputados titulares
01 deputado suplente
03 senadores titulares

MINAS GERAIS
